

*48° Circolo Didattico
"Madre Claudia Russo"
Napoli*

e linee organizzative per l'inclusione sociale

25.03.2013

Visita delegazione Università LUISS Guido Carli di Roma
Laboratorio "Cantieri d'Europa" – prof. L. Monti

D. S. prof.ssa Rosa Seccia

Situazione di contesto



■ Territorio in cui opera questa scuola



zona orientale di Napoli, che comprende i quartieri di Barra / Ponticelli / S. Giovanni a Teduccio, afferenti alla Municipalità n. 6 del Comune di Napoli

■ Tessuto sociale



prevalentemente caratterizzato da azioni e comportamenti a rischio estremamente elevato, soprattutto in quelle fasce sociali particolarmente deprivate, culturalmente ed economicamente, con conseguenti manifestazioni di fenomeni relativi a disagio scolastico, lavoro minorile, devianza, disagio psicologico e relazionale, evasione scolastica, tossicodipendenza giovanile, criminalità organizzata, etc.

■ Conseguenze rilevanti



- ✓ carenza nel territorio di occasioni di aggregazione sociale, di crescita culturale e di esperienza di comunicazione globale;
- ✓ dispersione del potenziale cognitivo per quegli alunni che escono dalla scuola con un bagaglio di conoscenze, in termini di abilità e competenze, inferiori agli standard previsti;
- ✓ relativa difficoltà, che molti alunni incontrano, nell'utilizzo corretto e appropriato dei linguaggi verbali e non verbali;
- ✓ presenza sempre più numerosa di alunni con carenze negli apprendimenti disciplinari.



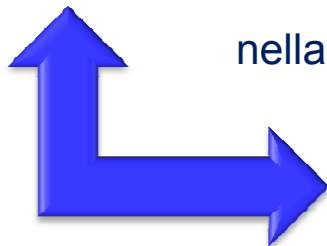
Necessità per questa scuola di un'analisi e ricerca nel tempo

mediante:

- ❖ una **definizione di strumenti di indagine** sempre più idonei a rappresentare in modo quanto più oggettivo possibile, la reale situazione scolastica in riferimento al fenomeno dell'insuccesso, della disaffezione, dell'abbandono e della conseguente qualità ed adeguatezza dell'offerta formativa

per:

- ❖ **prendere piena coscienza della situazione scolastica** in relazione ai livelli di apprendimento, di insuccesso, di partecipazione sociale, di sostegno allo studio e di disagio economico
- ❖ progettare, da un lato, **interventi extracurricolari trasversali** per la rimotivazione allo studio, il potenziamento delle competenze linguistiche e la partecipazione sociale; dall'altro, la definizione di **un quadro organico integrato di interventi** che, partendo dalle criticità individuate a livelli diversi, conciliasse la formazione dei docenti con il potenziamento delle competenze degli allievi oltre che delle strumentazioni e delle strutture scolastiche



nella consapevolezza che:

- a) la scuola, in quanto Istituzione, debba essere un baluardo di promozione culturale e sociale
- b) solo un intervento sistematico, ordinario e continuativo può garantire maggiore efficacia delle azioni poste in essere contro l'insuccesso, l'abbandono e il disagio scolastico
- c) la scuola dell'infanzia e la scuola primaria siano da ritenere i luoghi esclusivi, in quanto primi gradi di scuola, in cui viene giocato il successo formativo presente e futuro degli alunni e delle alunne che le frequentano



L'entità del disagio scolastico e dei soggetti a rischio dispersione è stata rilevata tenendo conto dei seguenti indicatori:

- alunni con atteggiamento aggressivo
- alunni con insofferenza alle regole
- alunni con frequenza irregolare
- alunni con insuccesso scolastico

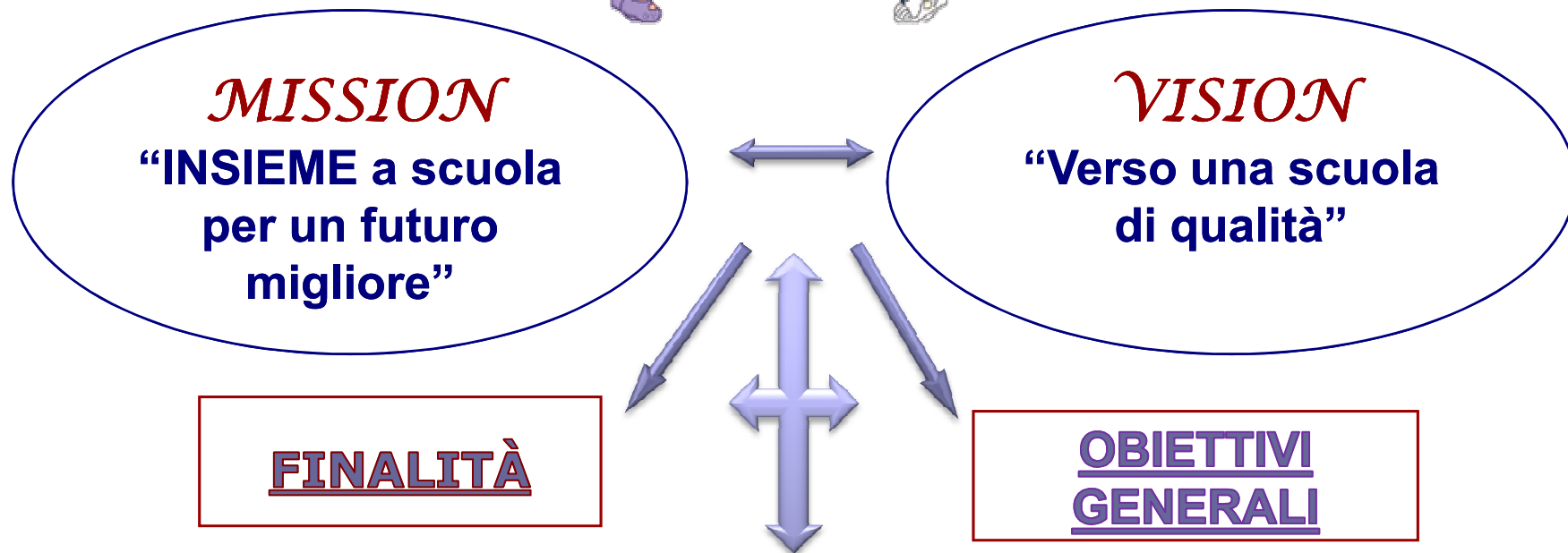
Priorità di intervento



In relazione ai bisogni rilevati è prioritario da parte della scuola:

- progettare percorsi educativi e didattici che offrano **opportunità di apprendimento a tutti gli alunni**
- istituire **relazioni umane che facilitino, all'interno della scuola, il processo insegnamento - apprendimento**
- **integrare le diversità**
- **integrare scuola e territorio**, per dare risposte significative ai bisogni culturali e sociali con il concorso di tutti gli operatori coinvolti nel sistema formativo;
- **prevenire** la dispersione scolastica e **recuperare** l'insuccesso formativo

PRINCIPI FONDAMENTALI



IDEA GUIDA

**Promuovere il rispetto di sé, degli altri,
degli ambienti di vita**

Idea che si sviluppa attraverso una progettazione che individua come tema conduttore ***l'ambiente*** inteso nella sua accezione più ampia e che investe i diversi ***aspetti cognitivi, affettivi, civici e ludici.***



FINALITÀ



La scuola accompagna gli alunni:

- ❑ nell'elaborazione del senso della **propria esperienza**, fornendo occasioni per :
 - capire se stesso e prendere consapevolezza di potenzialità e risorse personali
 - progettare percorsi e verificarne gli esiti
 - leggere le proprie emozioni e gestirle
 - promuovere il senso di responsabilità verso se stessi, gli altri, gli ambienti, gli oggetti
 - sollecitare la riflessione sui comportamenti di gruppo
 - sperimentare contesti di relazione e realizzare pratiche collaborative;
- ❑ nell'acquisire gli **alfabeti di base** della cultura offrendo a ciascun bambino l'opportunità di sviluppare le dimensioni cognitive, emotive, affettive, sociali, corporee, etiche e religiose e di acquisire i saperi irrinunciabili;

Le scelte educative della scuola:

- sono orientate alla **formazione unitaria** dell'alunno/a nei suoi aspetti di **IDENTITÀ, AUTONOMIA, COMPETENZA**
- offrono sollecitazioni culturali, operative e sociali che si propongono di educare, istruire e formare la **persona**



- ❑ nel promuovere la pratica consapevole della **cittadinanza** mediante il concreto prendersi cura di sé stessi, degli altri e dell'ambiente, favorendo forme di cooperazione e solidarietà e sviluppando "un'etica della responsabilità", dove si ricerca l'impegno ad elaborare idee e a promuovere azioni finalizzate a migliorare il proprio contesto di vita

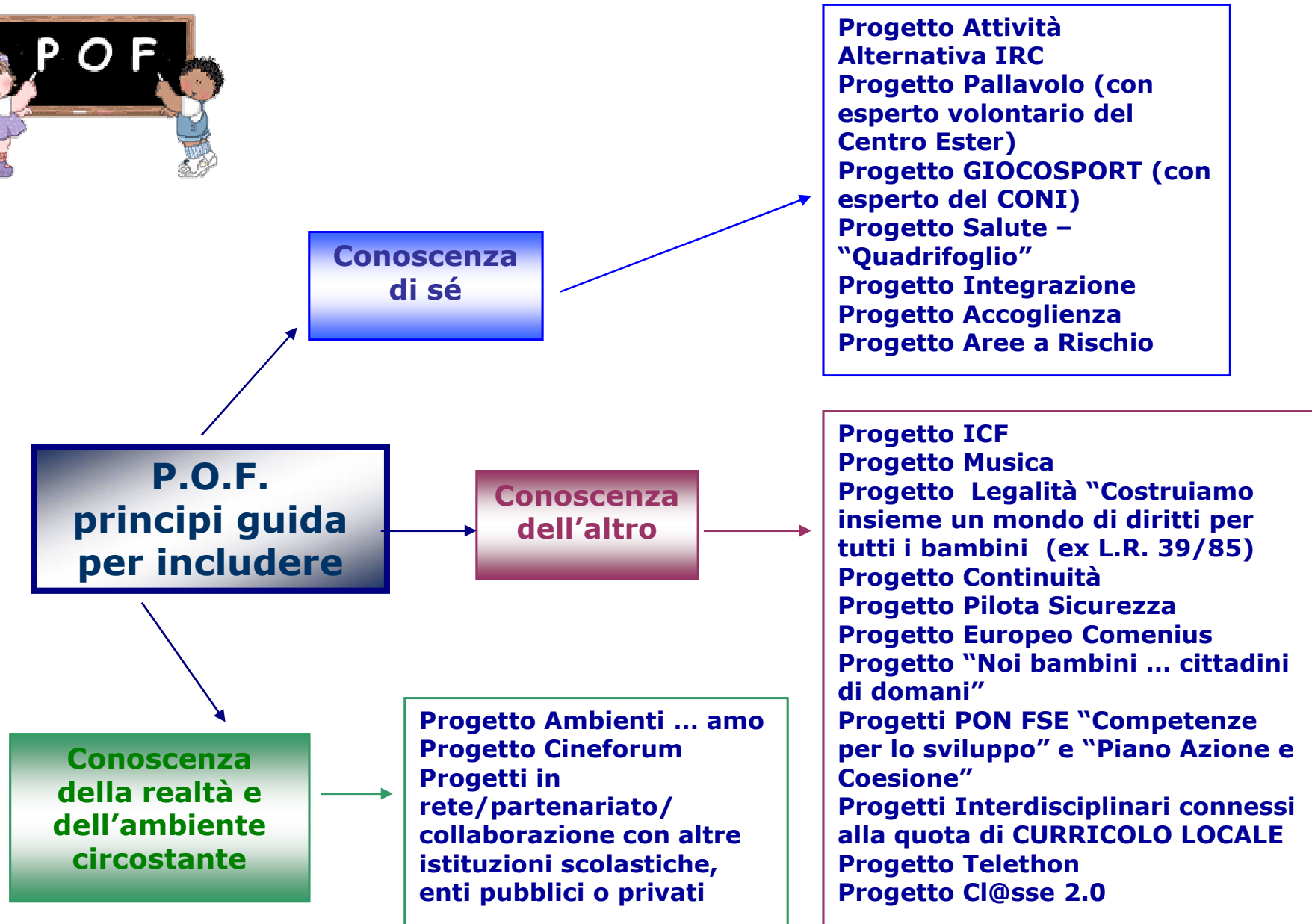


OBIETTIVI GENERALI



- **Educare alla convivenza democratica**, potenziando atteggiamenti di rispetto verso l'ambiente naturale, sociale e antropico.
- **Favorire lo sviluppo di competenze** capaci di attivare i principi della ricerca e della creatività personale.
- **Favorire il confronto** con realtà sociali e ambientali diverse.
- **Valorizzare il pluralismo** culturale, politico, religioso.
- **Promuovere** negli alunni, negli operatori scolastici, nelle famiglie **il consolidamento dei valori** che caratterizzano il "**viver civile**" fondato sull'**integrazione**, sulla **cooperazione** e sul **senso di responsabilità**.
- **Sviluppare** percorsi formativi secondo i principi della **continuità**, della **progressività** e dell'**orientamento** in un progetto di "comprendività" organico ed unitario.
- **Rimuovere** le cause di **difficoltà** e di **disagio** che ostacolano il libero e pieno sviluppo della persona
- **Promuovere** la **motivazione**, l'**autostima** e la capacità di **autovalutazione** di tutti i soggetti coinvolti nel processo educativo.
- **Valorizzare le competenze** di ciascun allievo per favorirne il pieno sviluppo.
- **Sviluppare competenze e saperi, operando una visione reticolare di apertura al territorio** ed interagendo con Enti, Associazioni, Istituzioni Scolastiche, mediante **le nuove tecnologie, progetti comuni** ed **accordi** per conseguire obiettivi educativi condivisi.





ORGANIZZAZIONE TEMPO SCUOLA



SCUOLA DELL'INFANZIA – 8 sezioni (152 alunni/e)

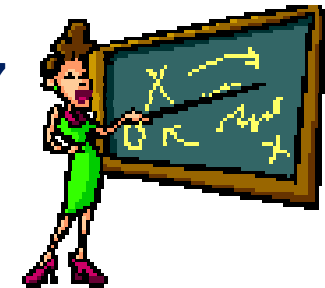
L'orario è articolato in **40 ore settimanali su 5 giorni**



SCUOLA PRIMARIA – 36 classi (674 alunni/e)

Per il corrente anno, sulla base delle risorse di organico assegnato, **i modelli orari settimanali per la scuola primaria distribuiti su 5 giorni**, sono così costituiti:

- **n. 2 classi prime a Tempo Pieno con 40 ore settimanali**
- **n. 6 classi prime a Tempo Normale, n. 7 classi seconde e n. 7 classi terze con 29 ore** (27 ore obbligatorie + 1 opzionale facoltativa + 1 di mensa) e **due prolungamenti** ;
- **n. 6 classi quarte con 30 ore** (27 ore obbligatorie + 2 opzionali facoltative + 1 di mensa) e **due prolungamenti** ;
- **n. 8 classi quinte con 31 ore** (27 ore obbligatorie + 3 opzionali facoltative + 1 di mensa) e **due prolungamenti**



MONTE ORE DISCIPLINE

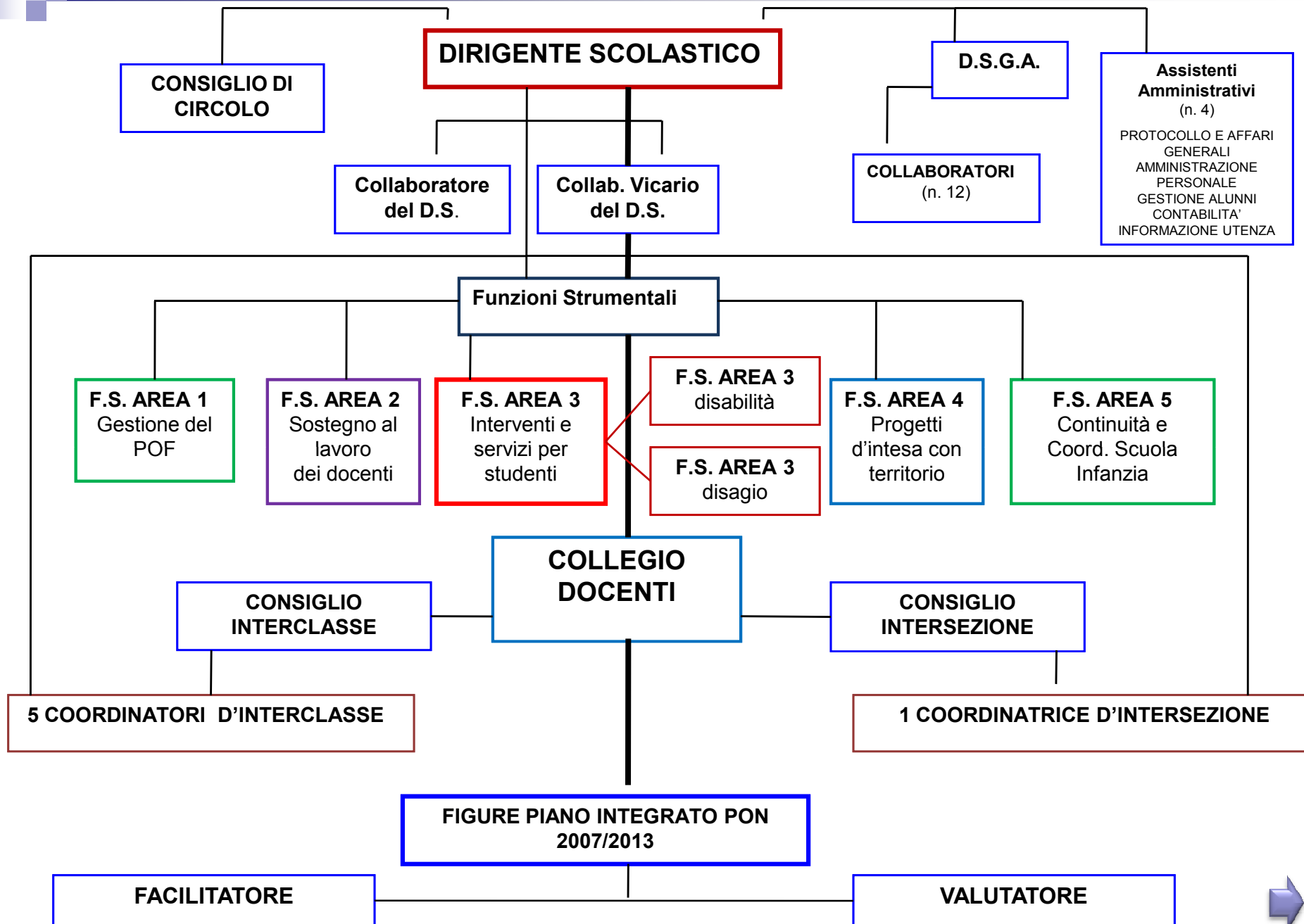
Discipline classi prime	h T.N.	h T.P.	Discipline classi seconde	h	Discipline classi terze	h	Discipline classi quarte	h	Discipline classi quinte	h
Italiano	7	7+2 (9)	Italiano	7	Italiano	6	Italiano	6	Italiano	6
Storia	2	2	Storia	2	Storia	2	Storia	2	Storia	2
Geografia	2	2	Geografia	2	Geografia	2	Geografia	2	Geografia	2
Arte e Imm.	2	2	Arte e Imm.	1	Arte e Immagine	1	Arte e Immagine	1	Arte e Immagine	1
Scienze	2	2	Scienze	2	Scienze	2	Scienze	2	Scienze	2
Matematica	6	6+2 (8)	Matematica	6	Matematica	6	Matematica	6	Matematica	6
Educazione Fisica	1	3	Educazione Fisica	1	Educazione Fisica	1	Educazione Fisica	1+1*	Educazione Fisica	1+1*
Musica	1+1*	2	Musica	1+1*	Musica	1+1*	Musica	1+1*	Musica	1+1*
Inglese	1	1	Inglese	2	Inglese	3	Inglese	3	Inglese	3
Tecn. e Inform.	1	2	Tecn. e Inform.	1	Tecn. e Inform.	1	Tecn. e Inform.	1	Tecn. e Inform.	1+1*
I.R.C. /Att. Alter.	2	2	I.R.C. /Att. Alter.	2	I.R.C. /Att. Alter.	2	I.R.C. /Att. Alter.	2	I.R.C. /Att. Alter.	2
Curricolo obbligatorio	27+1 opz.+1 mensa	35+ 5 mensa	Curricolo obbligatorio	27+1 opz.+1 mensa	Curricolo obbligatorio	27+1 opz.+1 mensa	Curricolo obbligatorio	27+2 opz.+1 mensa	Curricolo obbligatorio	27+3 opz.+1 mensa

Le attività opzionali - facoltative si svolgono in orario curricolare attraverso i seguenti laboratori:

- a) Laboratorio espressivo (musicale/arte-immagine) per le **classi prime, seconde e terze**;
- a) Laboratorio motorio – sportivo ; b) Laboratorio espressivo (musicale/arte-immagine) per le **classi quarte**;
- a) Laboratorio motorio – sportivo ; b) Laboratorio espressivo (musicale/arte-immagine); c) Laboratorio informatico per le **classi quinte**.

* Laboratorio espressivo - musicale anche per le **classi prime a Tempo Pieno (T.P.)**

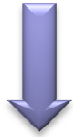
FUNZIONIGRAMMA



Area 1 – Gestione POF



gruppo POF / Curricolo e Progetti



- ❖ Coordinamento elaborazione POF/ curricolo
- ❖ Coordinamento elaborazione programmazioni-progettazioni/progetti/Piano integrato d'Istituto
- ❖ Coordinamento documentazione educativo-didattica (in raccordo con le FF.SS. Aree 2 e 5)
- ❖ Coordinamento attività d'istituto
- ❖ Raccordo scuola –famiglia (in raccordo con la F.S. Area 5)
- ❖ Valutazione di sistema



Area 2 – Sostegno ai docenti



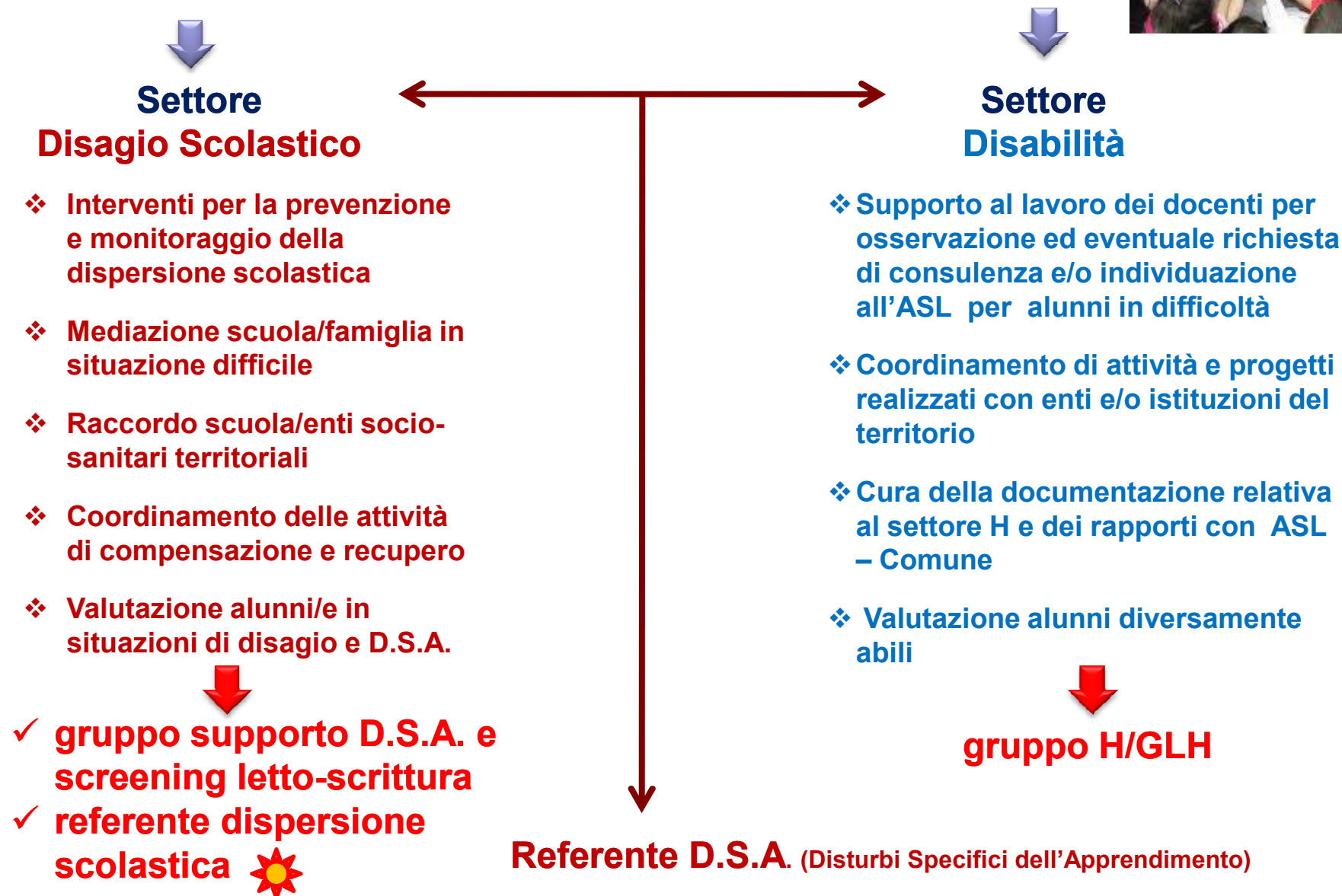
- **Referenti: Tecnico Audio e lab. Musicale / sito web e tecnologie multimediali/ biblioteca/ lab. Matematica**
- **Coordinatrici interclasse e intersezione**



- Coordinamento attività di Formazione/Piano integrato d'Istituto
- Accoglienza e supporto docenti neoimmessi/trasferiti/assegnati/etc.
- Cura documentazione educativo-didattica scuola primaria
- Cura comunicazione interna tra il personale docente (anche con modalità on-line)
- Coordinamento attività tirocinio universitario
- Valutazione alunni



Area 3 – Interventi e servizi per studenti: supporto agli alunni con **Bisogni Educativi Speciali**



**Area 4 – Coordinamento
attività, progetti
e rapporti con
Enti / Istituzioni /
Territorio**



- ✓ **Referenti: Visite Guidate e Cineforum / ambiente e salute e lab. Scientif. / legalità / qualità /**
- ✓ **Progetto Comenius**
- ✓ **Progetto PON FSE CAF**



- ❖ **Coordinamento e rapporti con ENTI/ISTITUZIONI/ASSOCIAZIONI**
- ❖ **Consultazione periodica dei siti istituzionali e/o di rilevante interesse**
- ❖ **Raccordo con territorio per particolari progetti**
- ❖ **Supporto organizzativo alle attività dei referenti**
- ❖ **Valutazione di sistema**



**Area 5 – Continuità
Orizzontale e
Verticale e
Supporto Scuola
dell'Infanzia**



gruppo Continuità e Curricolo



- ❖ Raccordo scuola-famiglia (in raccordo con la F.S. Area 1)
- ❖ Raccordo pedagogico-didattico tra i vari ordini di scuola
- ❖ Raccordo pedagogico-didattico attività e progettualità scuola dell'infanzia
- ❖ Cura documentazione educativo-didattica scuola dell'infanzia
- ❖ Valutazione alunni



PROGETTO



A MISURA DI ... CONTRO LA DISPERSIONE SCOLASTICA

L'intervento è rivolto ai bambini a "rischio":

- ❖ **Alunni inadempienti o con frequenza irregolare**
- ❖ **Alunni con difficoltà di apprendimento o di comportamento**
- ❖ **Alunni in situazione di svantaggio socio – culturale**

Ma destinatari sono anche:

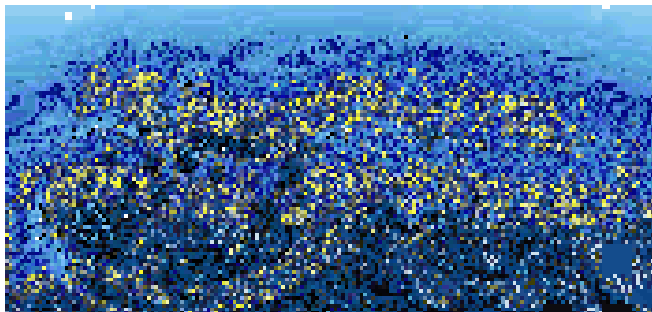
- ❖ **Famiglie**
- ❖ **Docenti**

Il referente:

- Promuove, nell'ambito della prevenzione e superamento del disagio sociale, attività e laboratori organizzati con la collaborazione di associazioni del territorio
- Partecipa ai tavoli tecnici territoriali
- Ha colloqui periodici con le famiglie.
- Programma e coordina l'integrazione socio-sanitaria-educativa
- Verifica e valuta le azioni poste in essere con i docenti degli alunni coinvolti

Attività correlata ad interventi interistituzionali

Programma di Interventi interistituzionali



PROTOCOLLO D'INTESA

TRA

PREFETTURA - UFFICIO TERRITORIALE DEL GOVERNO DI NAPOLI
COMUNE DI NAPOLI

(Assessorato alle Politiche Sociali –Assessorato all'Educazione)

MUNICIPALITÀ DEL COMUNE DI NAPOLI

TRIBUNALE PER I MINORENNI DI NAPOLI

PROCURA DELLA REPUBBLICA presso il TRIBUNALE PER I MINORENNI DI NAPOLI

AZIENDA SANITARIA LOCALE NAPOLI 1 CENTRO

UFFICIO SCOLASTICO REGIONALE PER LA CAMPANIA

CENTRO GIUSTIZIA MINORILE DI NAPOLI

**“PROGRAMMA SPERIMENTALE D'INTERVENTO PER L'INCLUSIONE SOCIALE E IL
SOSTEGNO DELLE FAMIGLIE E DEI MINORI IN CONDIZIONE DI DISAGIO
EDUCATIVO-RELAZIONALE”**



Livelli decisionali/organizzativi



Staff di direzione: FF.SS. + Collaboratrici DS

- livello generale, in relazione alla specificità di intervento delle diverse funzioni strumentali; si riunisce alla presenza della D.S. con cadenza prevalentemente bimestrale, fermo restando azioni di report tra le varie FF.SS. e la D.S. stessa, impiegando 1 ora di disponibilità settimanale che ciascuna garantisce

Staff organizzativo/didattico: staff di direzione + Coordinatrici di intersezione/interclassi

- livello intermedio, quale spazio di riflessione di carattere generale sulle scelte organizzative e didattiche adottate e/o da adottare; si riunisce alla presenza della D.S. con cadenza prevalentemente trimestrale, fermo restando azioni individuali e periodiche di report con la D.S. stessa e incontri informativi/organizzativi autonomamente gestiti e concordati con le FF.SS. per monitorare l'andamento generale

Staff di Piano: Staff di direzione + Figure di Piano (1) oppure Staff organizzativo/didattico + Figure di Piano (2)

- livello centrale di gestione del Piano Integrato, che si preoccupa di esaminare e tenere sotto controllo le varie fasi di realizzazione del Piano; opera in stretta collaborazione tra tutti i vari membri, a prescindere da incontri in presenza la cui cadenza varia sulla base delle fasi stesse (fase iniziale, intermedia e finale) e che può variare nella sua composizione tra (1) e (2) in relazione alle specificità degli ambiti di disamina

Gruppo Miglioramento/valutazione: staff di direzione + referenti Qualità + DSGA /GAV

- ✓ precipuo compito è la definizione delle procedure da formalizzare, in funzione dell'elaborazione del Manuale della qualità e del Progetto PON FSE CAF in fase di attuazione; la calendarizzazione degli incontri è in relazione al compito, da definire in fase iniziale.



Uno sguardo alle scelte in ambito PON FSE e PON FESR

- **PON FSE “COMPETENZE PER LO SVILUPPO”**
adesione e attuazione Piani Integrati d’Istituto dall’a.s.
2007-2008 ad oggi
- **PON FESR “AMBIENTI PER L’APPRENDIMENTO”**
adesione ed allestimento/ampliamento laboratori didattici
- **PON FSE “PIANO AZIONE E COESIONE”**
nuova progettualità in rete, in attesa di autorizzazione



PON FSE "COMPETENZE PER LO SVILUPPO"

DESTINATARI	a. s. 2007-2008	a. s. 2008-2009	a. s. 2009-2010	a. s. 2010-2011	a. s. 2011-2013
Personale docente	<u>Azione B1 B-1</u> Metodologia e didattica delle Scienze "INNOVAZIONE EDUCATIVA IN AMBITO SCIENTIFICO-MATEMATICO"	<u>Azione B1 – B-1</u> Metodologia e didattica delle Scienze "Sperimentando... s'impara"	<u>Azione B1 B-1</u> Percorso formativo sulle metodologie didattiche "APPROCCIO METODOLOGICO DELLA SCRITTURA CREATIVA: LA SCRITTURA COME SENTIERO DI IDEE ED EMOZIONI"	<u>Azione B1 B-1</u> Interventi innovativi sulla disciplina della matematica "INSEGNARE MATEMATICA PER MODELLI"	
	<u>Azione B4 B-4</u> Metodologie Didattica individualizzata e Recupero Disagio "IL LAVORO CON I BAMBINI DIFFICILI"	<u>Azione B4 -B-4</u> 1) Metodo Feuerstein – I livello 2) Impariamo ad apprendere	<u>Azione B4 B-4</u> "LA MEDIAZIONE DIDATTICA PER IL SUCCESSO SCOLASTICO"	<u>Azione D1 D-1</u> Interventi formativi sulle nuove tecnologie della comunicazione "DidatTIC@Mente"	
	<u>Azione B7 B-7</u> Lingua Inglese - livello A2 (con certificazione Enti esterni) "ENGLISH A2"	<u>B5-B-5 (Piano Nazionale)</u> - Didattica multimediale – corso 1 - Didattica multimediale – corso 2			
	<u>Azione D1 D-1</u> Competenze digitali nella didattica (con certificazione esterna ICT) "TIC E DIDATTICA"				
Alunni	<u>Azione F1 F-1</u> Percorsi formativi per il potenziamento delle abilità di studio degli alunni: Scienze e Forze "FORZE" CHE SÌ, "FORZE" CHE NO Tic e sviluppo delle competenze logico-matematiche "ROBOT IN CLASSE: LABORATORIO DI ROBOTICA EDUCATIVA" Promozione alla Lettura e alla Scrittura (creativa) "LEGGO, SCRIVO, RICORDO"	<u>AZIONE F.1 F-1</u> Percorsi formativi per il potenziamento delle abilità di studio degli alunni: Lingua Madre "I Cantastorie degli ambienti dell'anima" Stimolazione cognitiva - Metodo Feuerstein Scienze "Scientific@Mente"	<u>Azione F1 F-1</u> Percorso espressivo a sfondo ambientale - antropologico "PAROLE ED EMOZIONI IN SCENA" Percorso relazionale/buona convivenza "LABORATORIO DI STIMOLAZIONE COGNITIVA - METODO FEUERSTEIN" Percorso storico - geografico "LUOGHI, MITI E LEGGENDE" <u>Azione C1 - C-1</u> Interventi per lo sviluppo delle competenze chiave – competenza di base in lingua italiana "LABORATORIO DI ORTOGRAFIA E CIFRATURA" Interventi per lo sviluppo delle competenze chiave – competenza di base in matematica "MATEMATICI...IN GIOCO"	<u>Azione F1 F-1</u> Percorso espressivo a sfondo ambientale - antropologico "PAROLE ED EMOZIONI IN MOVIMENTO" Percorso storico - geografico "LUOGHI, MITI E LEGGENDE" Percorso formativo per potenziamento comp. Digitali "Iperestu@ndo" <u>Azione C1 - C-1</u> Interventi per lo sviluppo delle competenze di base in lingua italiana "LABORATORIO DI ORTOGRAFIA E CIFRATURA" Interventi per lo sviluppo delle competenze di base in matematica "MATEMATICI...IN GIOCO"	<u>Azione F1 F-1</u> Percorso espressivo a sfondo ambientale - antropologico "PAROLE, EMOZIONI E ... SUONI" Percorso storico - geografico "LUOGHI, MITI E LEGGENDE" Percorso formativo per potenziamento comp. Digitali "Iperestu@ndo" <u>Azione C1 - C-1</u> Interventi per lo sviluppo delle competenze di base in lingua italiana "LABORATORIO DI ORTOGRAFIA E CIFRATURA" Interventi per lo sviluppo delle competenze di base in lingua inglese "ENGLISH AND MORE" (con certificazione trinity)
Genitori	"INFORMATICA DI BASE E SVILUPPO DELLE COMPETENZE DIGITALI" "GENITORI EFFICACI"	Genitorialità efficace: Potenziamento competenze comunicativo-relazionali Competenze digitali	Genitorialità efficace: Potenziamento competenze comunicativo-relazionali Competenze digitali	Genitorialità efficace: Potenziamento competenze comunicativo-relazionali Competenze digitali	Genitorialità efficace: Potenziamento competenze comunicativo-relazionali Competenze digitali

Progetto FORMIUR "Miglioramento delle performance delle Istituzioni scolastiche"

realizzato nell'ambito del PON 2007-2013

"Competenze per lo sviluppo"

(FSE Asse II Capacità istituzionale - Obiettivo H)

dal Dipartimento della Funzione Pubblica

su mandato del MIUR attraverso FormezPA



- favorire l'introduzione di processi di autovalutazione e miglioramento continuo basati sul modello europeo CAF
- sviluppare conoscenze e competenze per l'autovalutazione e il miglioramento continuo secondo i principi di eccellenza del Total Quality Management
- promuovere la cultura della qualità della performance organizzativa
- avviare un network di scuole "esperte CAF"

□ PON FESR “AMBIENTI PER L’APPRENDIMENTO”

a. s. 2007-2008	a. s. 2008-2009	a. s. 2010-2011	a. s. 2011-2012	a. s. 2012-2013
B-1-FESR allestimento laboratorio scientifico “EUREKA”	A-1-FESR Incremento lab.oratorio multimediale “Inform@tica&Mente”	A-1 FESR06-POR- CAMPANIA “Informatic@ttiva”	E.1 - FESR Attrezzature tecnologiche per i docenti e il personale della scuola DID@TTICA E NON SOLO <i>In fase di attuazione</i>	A.1 - POR – FESR Dotazioni tecnologiche e laboratori multimediali per scuole del I ciclo Cl@sse 2.0 e LIM didattic@mente strategiche <i>In attesa di valutazione</i>
	B-1.A-FESR Incremento laboratorio scientifico “Scientific@mente”	B-1.A-FESR06-POR- CAMPANIA “Matematic@mente”		
	B-1.B-FESR Allestimento laboratorio linguistico “Inform@tica&English”	B-1.B-FESR06-POR- CAMPANIA “English@mind”		
		B-1.C-FESR06-POR- CAMPANIA “MUSICAINCANTO”		
		ASSE II “QUALITÀ DEGLI AMBIENTI SCOLASTICI”, OBIETTIVO C - TRIENNIO 2010/2013 - Avviso MIUR – MATTM, Prot. n. 7667 del 15 giugno 2010 C-1-FESR Interventi per il risparmio energetico C-3-FESR -Interventi per aumentare l'attrattività degli istituti scolastici C-4-FESR -Interventi per garantire l'accessibilità a tutti degli istituti scolastici C-5-FESR -Interventi finalizzati a promuovere le attività sportive, artistiche e ricreative		

□ PON FSE “PIANO AZIONE E COESIONE”

nuova progettualità in rete, in attesa di autorizzazione per avvio attività

48° Circolo Didattico
“Madre Claudia Russo”

Istituto Comprensivo
“47° Sarria - Monti”



Istituto Comprensivo
“83° Porchiano - Bordiga”

I.S.I.S.
“R. Livatino”

Associazione
GIOCO, IMMAGINE E PAROLE

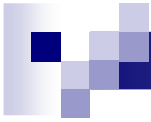
Associazione ONLUS
ARCOBALENO

LA MEDIATECA
IL MONELLO

Gli/le allievi/e saranno:

- aiutati a riscoprire l'orizzonte di senso della scuola;
- guidati a riappropriarsi di un sentimento di appartenenza ormai dissolto nei rivoli dell'insuccesso potenziale e/o conclamato;
- sostenuti in un processo adeguato di scoperta, presa di coscienza e valorizzazione delle proprie potenzialità, decostruendo i ruoli negativi e potenziando i modelli positivi;
- accompagnati a riconoscere l'ambiente scolastico come “luogo amico”, come “spazio comune di vita”, come “ambiente sociale speciale” in cui è necessario la compartecipazione di tutti per la realizzazione di un contesto rispondente alle esigenze di ciascuno.

Si opererà in concreto con azioni protese ad un riavvicinamento alla scuola, agito mediante un protagonismo attivo e reale di bambini/e, ragazzi/e, a partire dal recupero partecipato di “spazi fisici” e di “spazi emotivi/affettivi/relazionali”, promuovendo al contempo un'educazione prosociale, quale via efficace per coniugare lo sviluppo del singolo con la promozione della comunità.



“La via si fa con l’andare”
(A. Machado)